

XLVIII OLIMPIADA GEOGRAFICZNA

ROK SZKOLNY 2021/2022

**WZGÓRZE ŚW. MARII MAGDALENY JAKO  
LOKALNA ATRAKCJA TURYSTYCZNA  
Z SZANSĄ NA ZWIĘKSZENIE SWOJEGO  
POTENCJAŁU**

Temat D

Opiekun pracy:

**mgr Ewa Szmigiel**

**Jakub Pańczak**

klasa 2 F

III Liceum Ogólnokształcące

im. Cypriana Kamila Norwida

Rzeszów

Rzeszów 2021

## 2. CHARAKTERYSTYKA WZNIESIENIA

### 2.1. Położenie geograficzne

Wzgórze św. Marii Magdaleny (zwane potocznie Magdalenką) jest położone na terenie miejscowości Malawa, a konkretniej w jej południowej części. Malawa to wieś w województwie podkarpackim, w powiecie rzeszowskim, w gminie Krasne. Wzniesienie sąsiaduje również z miejscowościami: Kraczkowa, Cierpisz, Wola Rafałowska oraz Chmielnik. Współrzędne geograficzne wierzchołka wzgórza to: 50° 0' N, 22° 7' E.



#### Mapa 1 – Położenie wzgórza św. Marii Magdaleny na tle woj. podkarpackiego

*Opracowanie własne na podstawie Wikipedia.org*

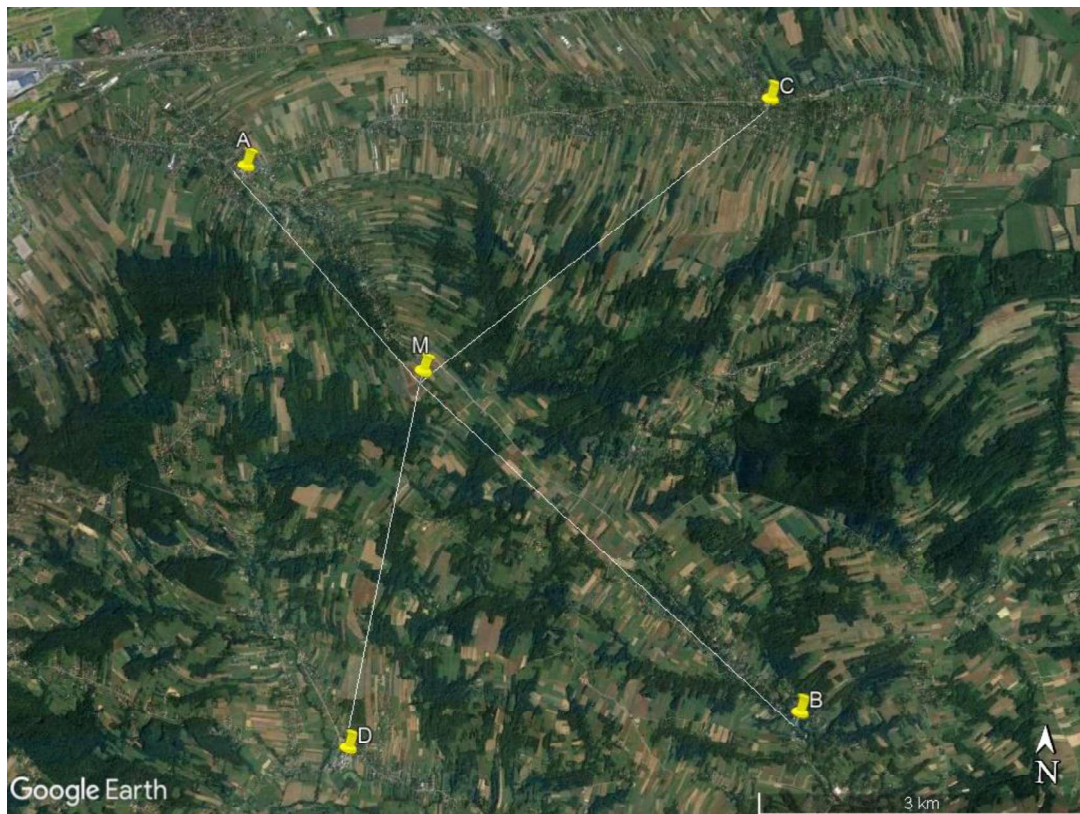
Zgodnie z regionalizacją fizycznogeograficzną Polski opracowaną przez prof. Jerzego Kondrackiego opisywane przeze mnie wzniesienie znajduje się na terenie podprovincji Zewnętrznych Karpat Zachodnich, makroregionie Pogórza Środkowobeskidzkiego i mezoregionie Pogórza Dynowskiego. Przybliżę teraz krótką charakterystykę powyższego mezoregionu.

Zachodnią granicę Pogórza Dynowskiego wyznacza rzeka Wisłok, a wschodnią rzeka San. Od południa ogranicza je Kotlina Jasielsko-Krośnieńska, a od północy Podgórze Rzeszowskie. Warto dodać, że obszar Pogórza Dynowskiego buduje flisz karpacki, który jest zespołem naprzemiennie ułożonych skał osadowych, między innymi: zlepieńców, piaskowców, mułowców i iłowców. Są one podłożem dla licznych w tym regionie gleb brunatnych i płowych.

Pasma wzgórz, w którym położone jest wzgórze św. Marii Magdaleny, stanowi północną krawędź wspomnianego już Pogórza Dynowskiego – graniczy więc ono z Podgórzem Rzeszowskim, które jest częścią Kotliny Sandomierskiej.

## 2.2. Ukształtowanie terenu

Wzgórze św. Marii Magdaleny jest wzniesieniem naturalnym i osiąga wysokość względną ok. 150-200 m w stosunku do otaczających je obniżeń, przez co stanowi dominujący element w krajobrazie okolicy.<sup>1</sup> Najwyższym jego punktem jest tak zwany Kopiec (lub Patria – najprawdopodobniej od słowa *patrzyć*), który wznosi się 394 m n.p.m.<sup>2</sup> Jednak z własnych obserwacji mogę stwierdzić, że dzisiaj mało kto z żyjących mieszkańców Malawy używa tych nazw. Wierzchołek, tak samo jak i całe wzgórze, przyjęło się określać mianem Magdalenki lub Marii Magdaleny. Poniżej przedstawiam ortofotomapę wzniesienia i profile hipsometryczne wzdłuż wybranych odcinków.



**Mapa 2 – Wzgórze św. Marii Magdaleny z zaznaczeniem wybranych odcinków**

*Opracowanie własne w programie Google Earth Pro*

Punkt A to Szkoła Podstawowa w Malawie, punkt B to Szkoła Podstawowa w Woli Rafałowskiej, punkt C to okolice wjazdu na drogę główną w Kraczkowej, punkt D to kościół w Chmielniku, a punkt M to wierzchołek Magdalenki.

<sup>1</sup> Kłós S.: Rzeszów i okolice. Krosno 2003 PUW Roksana, str. 125

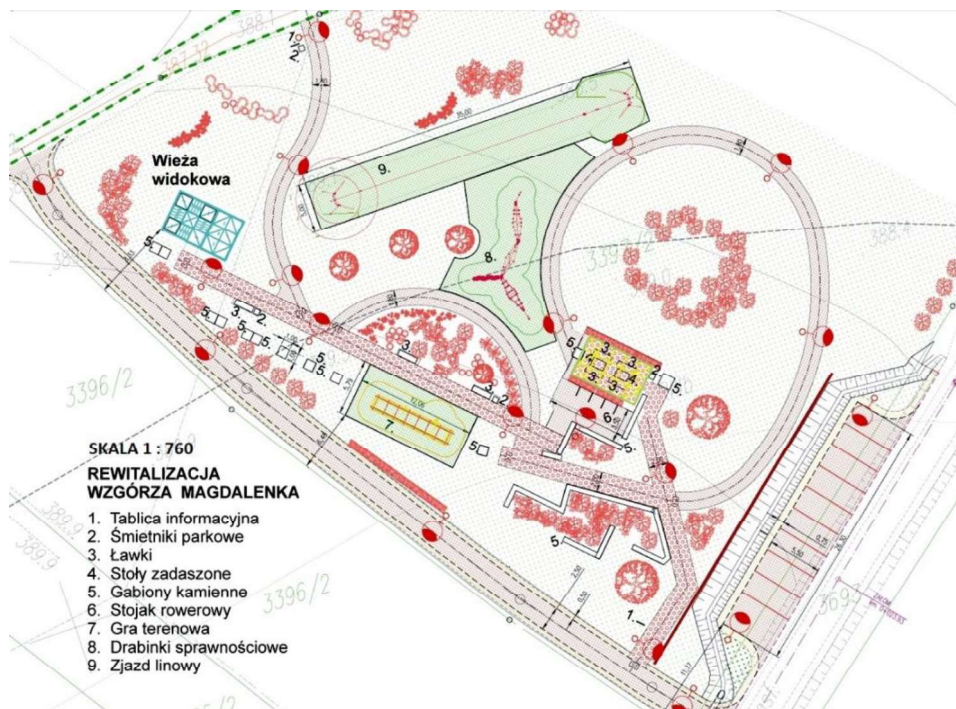
<sup>2</sup> Tamże, str. 126

### 2.4.3. Wieża widokowa i plac zabaw

W IV kwartale 2020 r. zakończyły się prace w ramach projektu pod nazwą *Kompleksowa rewitalizacja wzgórza Marii Magdaleny w miejscowości Malawa*. W jego zakresie m.in. zagospodarowano część wzniesienia, tworząc tym samym miejsce do rekreacji i wypoczynku. Poniżej opiszę, jak wykorzystano ten teren.

Najbardziej charakterystycznym elementem jest wieża widokowa, której platforma widokowa znajduje się 12 m nad ziemią (wysokość całej konstrukcji to 15 m). Prowadzi na nią 80 stopni. Z góry można podziwiać równiny Kotliny Sandomierskiej i sam Rzeszów (na północ) oraz pagórkowatą rzeźbę terenu Pogórza Dynowskiego (na południe).

Oprócz wieży w ramach rewitalizacji powstał również plac zabaw. Składa się on z małego zjazdu linowego, drabinek sprawnościowych i nietypowej konstrukcji wspinaczkowej. Podłoże tych atrakcji jest wykonane ze specjalnej wylewanej nawierzchni poliuretanowej, która amortyzuje upadki. Do dyspozycji są również stoły, ławki oraz miejsca parkingowe dla samochodów. Oświetlenie terenu jest niezależne od sieci zewnętrznego zasilania – zapewniają je panele słoneczne i wiatraki.



**Plan 1 – Plan rewitalizacji wzgórza św. Marii Magdaleny**

Źródło: Materiały gminy Krasne





**Zdjęcie 15 – Widok z wieży na panoramę Kotliny Sandomierskiej**

*Wykonał Jakub Pańczak*



**Zdjęcie 16 – Widok z wieży na panoramę Pogórza Dynowskiego**

*Wykonał Jakub Pańczak*



**Zdjęcie 17 – Plac zabaw na wzgórzu św. Marii Magdaleny**

*Wykonał Jakub Pańczak*



**Zdjęcie 22 – Trzy krzyże, w tle falista rzeźba Pogorza Dynowskiego**

*Wykonał Jakub Pańczak*



**Zdjęcie 23 – Widok na Rzeszów**

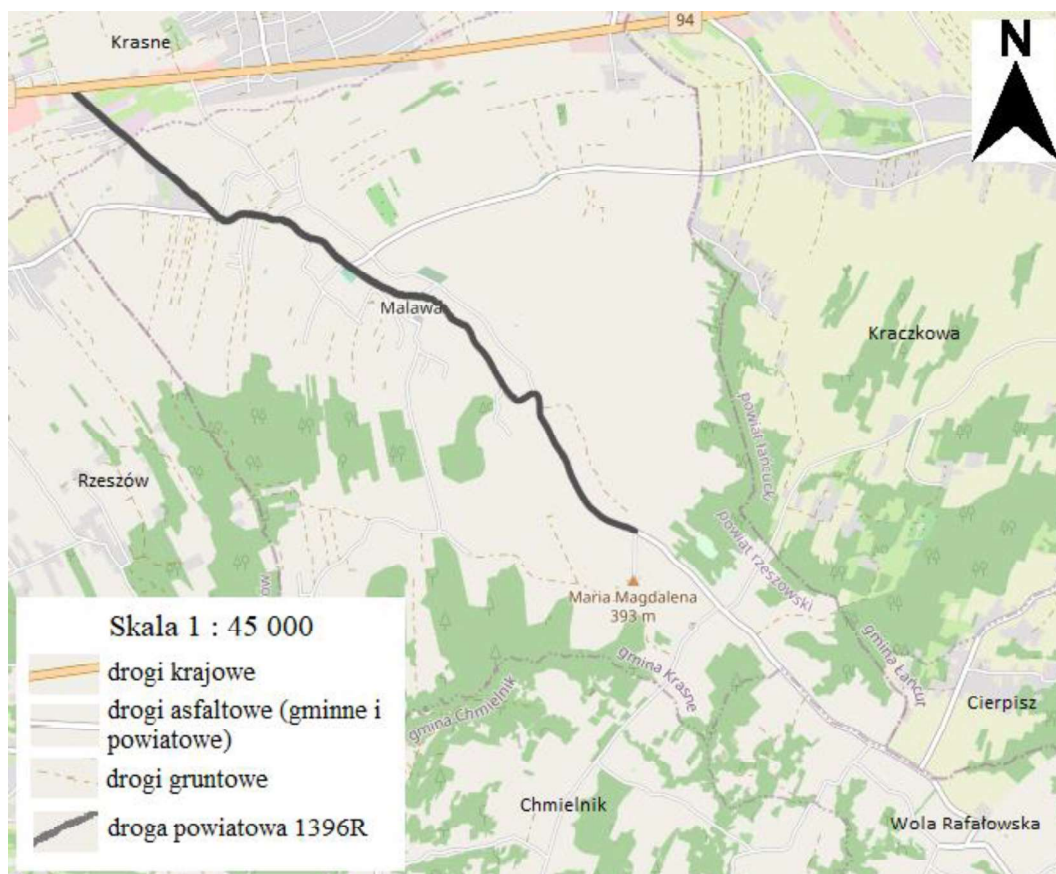
*Wykonał Jakub Pańczak*



### 3. DOSTĘPNOŚĆ

#### 3.1. Sieć drogowa

Na wzgórzu św. Marii Magdaleny można dotrzeć między innymi, skręcając z drogi krajowej nr 94 (łączącej miasta Rzeszów i Łańcut) na drogę powiatową 1396R, która przebiega przez praktycznie całą wieś Malawa i kończy się w odległości ok. 300 m od wierzchołka wzniesienia. W końcowym odcinku droga ulega zwężeniu, dlatego też zdecydowano o umieszczeniu tam sygnalizacji świetlnej, która ma zapewnić bezpieczeństwo przejazdu. W okolicy szczytu prowadzi również kilka gminnych dróg asfaltowych z sąsiadujących miejscowości oraz droga gruntowa, którą przebiega ścieżka dla rowerzystów



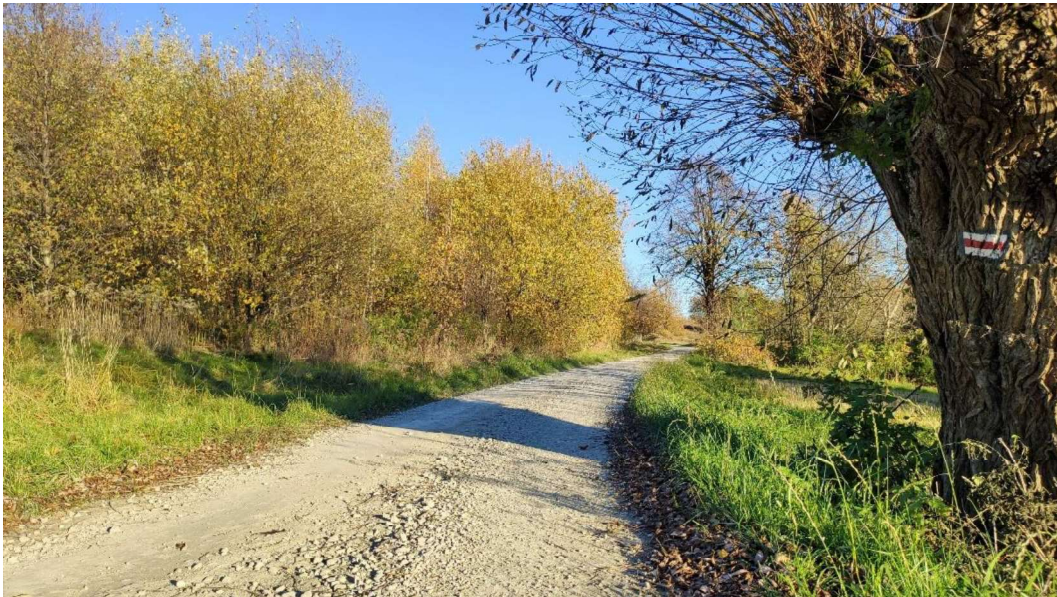
**Mapa 3 – Sieć drogowa na obszarze wzgórza św. Marii Magdaleny**

*Opracowanie własne na podstawie OpenStreetMap*



**Zdjęcia 28, 29 – Od lewej: znaki drogowe, sygnalizacja świetlna**

*Wykonał Jakub Pańczak*



**Zdjęcie 30 – Ścieżka rowerowa (na drzewie znak czerwonego szlaku)**

*Wykonał Jakub Pańczak*

### **3.2. Szlaki turystyczne**

Przez Magdalenkę przebiega kilka tras turystycznych. Pierwszą z nich jest szlak zielony o długości 64 km wyznaczony przez PTTK w 1985 r. Trasa rozpoczyna się właśnie na wzgórzu Marii Magdaleny. Następnie prowadzi przez miejscowości takie jak Łańcut czy Rakszawa i kończy w Nowej Sarzynie.